

令和3年度 事業報告書

1. 地域の文化芸術の振興を図る事業（下関市民会館）

事業概要

市民会館を拠点として、財団が行う主催事業により文化芸術を鑑賞することや、文化活動に参加することなどを通じて市民に文化芸術に触れる機会を提供するとともに、文化芸術活動を奨励、推進するため、主催事業以外に共催、後援、広報等により側面から支援するなど、文化芸術の振興に努めました。また、コロナ禍においても、感染症防止対策を講じたうえでこの事業の開催や施設貸与に努めました。なお、状況に応じて、施設の休館や利用制限を行いました。

(1) 主催公演等

市民が文化芸術に触れる機会を提供し、心豊かな生活の向上に寄与するとともに市民の自主的かつ創造的な文化活動を支援・促進するために音楽等様々なジャンルの公演を開催しました。令和3年度は、15事業23公演を開催しました。

ア. 市民への鑑賞の機会の提供

岸谷香コンサート、諏訪内晶子ヴァイオリン・リサイタル、第三回しものせき落語まつり、第20回市民会館名画劇場、ずっと真夜中でいいのに。コンサート、財津和夫コンサート、ぷりあでいず玲奈トークライブ、織田哲郎コンサート、手寫葵コンサート等17公演を開催しました。なお、杉並児童合唱団公演、キエフ・クラシック・バレエは開催を中止しました。

イ. 青少年育成のための文化事業

I. 下関市内の小・中学校でのコンサート及び演劇等の開催

下関市内の小学校1校を対象に、マリンバ・ピアノコンサート2公演を開催しました。

II. ファミリーコンサートの開催

橋元才平翁記念ファミリーコンサートは今回で24回目を迎え、ピアニスト・金子三勇士と中野翔太によるコンサートを開催しました。

2人のピアニストによる2台のスタインウェイピアノを駆使したデュオリサイタルは、多くの来場者に大変好評を博しました。また、終演後には市内のピアノ教室に通う児童・生徒を対象に2人のトークイベントも併せて開催し、青少年育成に寄与しました。

ウ. より多くの人々に文化芸術に触れる機会を提供するための地域公演

地域の人々に文化芸術を届けるため、下関市園芸センターにて懐かしの歌声喫茶を開催しました。園芸センターの閉園に併せて花にまつわる楽曲で構成されたプログラムは、施設を訪れた人々に好評を博しました。また、下関市役所ロビーでは、近藤聡彦ファゴットコンサートを開催しました。

(2) 体験活動等

舞台芸術の魅力をより身近なものとするため、体験学習講座4事業を11回開催しました。子どもたちに舞台体験をしてもらう、うたとダンスのワークショップや、普段は見ることができない市民会館の舞台裏を公開するバックステージツアー、そして市内の中高演劇部を対象に大ホールでの舞台技術の習得を通して、ホールに興味と理解を深めていただくための演劇ワークショップ〈ステージ編〉を開催しました。また、大ホールでの演奏体験及び音楽コンクールの事前練習としてみんなのオン・ステージを開催しました。

(3) 特別文化交流事業

展示と動画で学ぶ「朝鮮通信使」と下関を開催しました。朝鮮通信使に関する資料、行列コースの紹介やこれまでの日韓文化交流公演の写真等をシーモール下関で展示し、多くの市民の方に楽しんでいただきました。また、朝鮮通信使と下関のかかわりを紹介する動画を作成し YouTube で公開することにより、世界中の人に楽しんでいただきました。なお、朝鮮通信使行列再現及び日韓文化交流公演は開催を中止しました。

(4) 施設貸与事業

当財団が主催公演において施設を利用するほかに、市内の高等学校による吹奏楽の定期演奏会、また、文化協会をはじめとする地域の文化活動団体による発表の場として各施設を貸与することにより、地域における文化芸術の振興に努めました。さらに、これらの文化活動の活性化及び推進のため、財団が各文化活動団体との共催や後援等の方法で側面から支援するとともに、情報発信基地としての役割を果たすため、ホームページのリニューアルをはじめ、SNS (Twitter、Instagram、YouTube) の活用、毎月発行の情報誌「かるちゃあ GUIDE」、市報、新聞、タウン情報誌等により文化団体の活動状況を広く市民に紹介するなど、広報による支援も行いました。

(5) 文化芸術の拠点施設の管理運営事業

施設の効率的な運用や利用者及び地域住民の利便等を図る目的で、(4) 以外でも施設を貸与するとともに、複数の自動販売機の設置や他団体チケットの取扱い業務を行いました。また、安全で円滑な管理運営を行うため、舞台・電気・空調・防災等の諸設備の保守点検や有資格者による月例点検の実施に加え、館内外環境保全のため、空気環境測定・害虫駆除・庭園樹木の剪定・除草及び、感染症防止対策として消毒液の設置やサーマルカメラでの検温、全館抗菌施工等を実施し、万全な維持管理に努めました。

2. 地域の文化芸術及び生涯学習の振興を図る事業（下関市生涯学習プラザ）

事業概要

生涯学習プラザの各ホールや諸室を活用して、財団が行う主催事業により文化芸術及び生涯学習に触れる機会を提供するとともに、市民自らが行う文化芸術及び生涯学習活動のための場を提供することにより、地域における文化芸術及び生涯学習の振興に努めました。また、コロナ禍においても、感染症防止対策を講じたうえでの事業の開催や施設貸与に努めました。なお、状況に応じて、施設の休館や利用制限を行いました。

(1) 主催公演等

生涯学習プラザの「海」・「風」・「宙」のホールにおいて、市民が文化芸術に触れる機会を提供し、心豊かな生活の向上に寄与するとともに、市民の自主的かつ創造的な文化活動を支援・促進するためにコンサートを開催しました。令和3年度は、4事業6公演を開催しました。

ア. 市民への鑑賞の機会の提供

小原孝ピアノコンサート、こども♪クラシック、ザ・クロマニヨンズコンサートを開催しました。なお、TSUKEMEN コンサートは開催を中止しました。

イ. より多くの人々に文化芸術に触れる機会を提供するための音楽等の公演の開催

エントランス等のパブリックスペースを有効活用して、催事等の広報宣伝に努めました。また、にぎわいの創出事業として、学習室にて講座フェスタ・ぷらフェス、コミュニティスペースにて懐かしの写真展、海のホールホワイエにてマリンバ・ミニコンサートを開催し、生涯学習プラザを中心とした交流人口の増加に努めました。

(2) 体験活動等

舞台芸術の魅力をより身近なものとするため、体験学習講座4事業を6回開催しました。市内の高校演劇部を対象に、舞台機構、照明音響設備等の講義と実技指導を交えた演劇ワークショップや、普段は見ることのできない海のホール・風のホールの舞台裏を公開するバックステージツアーを開催しました。また、吹奏楽コンクールの事前練習としてみんなのオン・ステージ～学校編～や、海のホールにおいてスタインウェイピアノや持ち込み楽器を使用して気軽に演奏体験できるLet's Enjoy ミュージックを開催しました。

(3) 生涯学習事業

大練習室、料理教室、工作芸芸室、学習室、和室、宙のホールを有効活用して、幅広い年齢層の市民を対象に、下関市内外の講師を招聘して17事業19講座を開催しました。HipHop ダンス教室や、お魚さばき教室、革小物づくり教室のほか、中央図書館やきららガラス未来館との連携講座や展示、「人生100年時代」と「SDGs」の2つのテーマで講習会を開催しました。また、生涯学習活動における日頃の学習成果発表及び相互交流と研鑽の場としてドリームシップ祭りを開催しました。なお、ひな祭りのデコ巻きずし教室は開催を中止しました。

(4) 施設貸与事業

当財団が主催公演及び生涯学習講座において施設を利用するほかに、市内の小・中学校、高等学校による吹奏楽・管弦楽等の練習や定期演奏会及び文化協会をはじめとする地域の文化活動団体による発表の場として、また、地域の生涯学習団体による学習・発表の場として各ホール・諸室を貸与することにより、地域における文化芸術及び生涯学習の振興に努めました。さらに、これらの活動の活性化及び推進のため、財団が関係諸団体との共催・後援等の方法により側面からも支援を行いました。

(5) 文化芸術及び生涯学習の拠点施設の管理運営事業

施設の効率的な運用や利用者及び地域住民の利便等を図る目的で、(4)以外でも施設を貸与するとともに、喫茶及び複数の自動販売機の設置や他団体チケット取扱い業務を行いました。また、安全で円滑な管理運営を行うため、舞台・電気・空調・防災

等の諸設備の保守点検や有資格者による月例点検の実施に加え、中央図書館を含めた館内外環境保全のため、空気環境測定・害虫駆除・植栽保守管理及び感染症防止対策として消毒液の設置やサーマルカメラでの検温、全館抗菌施工等を実施し、万全な維持管理に努めました。

3. ふるさとの文化芸術の普及振興に関する事業（下関市立近代先人顕彰館）

事業概要

近代先人顕彰館は、博物館機能を有する施設として、展示や資料の調査・収集を行うほか、施設の貸与及びふるさと文化事業を実施し、下関が輩出した文学、芸能における先人の功績を顕彰するとともに、地域の文化芸術活動の振興に寄与するため、文化情報の発信に努めました。また、コロナ禍においても、感染症防止対策を講じたうえでの事業の開催や施設貸与に努めました。なお、状況に応じて、施設の休館や利用制限を行いました。

(1) 博物館等の展示

映画女優「田中絹代」を核とし、文学・音楽・芸能において優れた業績を収めた下関とゆかりの深い先人たちの、調査・研究による展示や、電子データの蓄積により、市民に歴史や文化に対する理解を深めていただけるよう努めました。

ア. ふるさと文学館

所蔵品展・企画展を次のとおり開催し、下関にゆかりのある作家とその作品及び下関が描かれている作品の紹介を行いました。

【所蔵品展】

・春季所蔵品展「古川薫」

毛利氏にまつわる作品を中心に、取材手帳、直筆原稿などを交えて紹介

・夏季所蔵品展「中本たか子」

作品の中から、特に実体験や綿密な取材を経て描かれた3作品を取り上げ、経歴とともに紹介

・冬季所蔵品展「船戸与一」

冒険小説という分野を確立した船戸与一の作品の中から、特に骨太かつファンからの人気の高さがうかがえるものを紹介

【企画展】

・企画展「イマドキ文芸の生まれるトコロ」

文字離れが叫ばれる昨今でも若年層に人気が高く、出版社の新人賞を取らずに作家としてデビューすることが増えている「ライトノベル」について、「小説投稿サイト」2社の協力の下、下関から生まれたライトノベル作家を、社会的な背景を含めて紹介

イ. 田中絹代記念館

女優田中絹代の1,000点余にもものぼる遺品や、膨大な写真・映画資料等により次の所蔵品展を開催し、田中絹代の功績を顕彰しました。

【所蔵品展】

季節に沿った遺品を紹介

- ・春季所蔵品展「先帝祭」
- ・夏季所蔵品展「絹代、暮らしの中の美」
- ・秋季所蔵品展「日米親善芸術使節」
- ・冬季所蔵品展「女優・田中絹代の交友」

【田中絹代監督コーナー】

日本映画史上に輝いた女優・田中絹代。女優として大成した彼女が、映画監督として残した6本の作品の解説のほか、女性監督の草分けとして様々なエピソードを通年で紹介

(2) 資料の調査及び収集事業

下関ゆかりの人物及び作品等の調査・資料の収集、寄託及び寄贈、資料の収集保管、電子データの充実を図るとともに、展示紹介を行いました。

(3) ふるさと文化事業

田中絹代とつながりの深い女優や監督作品の映画鑑賞会、絵手紙教室、紅茶教室、童謡のおもしろ塾、夏休み特別講座、NHK大河ドラマ「青天を衝け」パネル展、田中絹代ぶんか館ミニコンサート・展示会の開催、唐戸地区キャンドルナイト参加等、市民が文化芸術に触れる機会を提供し、市民の文化活動の活性化に努めました。なお、ギャラリートーク等一部の事業は開催を中止しました。

(4) 施設貸与事業

地域の文化団体等に各種文化活動、会議や講座等の場として施設を貸与することにより、市民が様々な文化に触れ、知識や教養を深めることで地域の文化芸術の振興を図りました。

(5) ふるさとの文化芸術の拠点施設の管理運営事業

温湿度の調整や害虫駆除のための燻蒸を実施し、収蔵品及び展示資料等の保全管理を適切に行いました。さらに、電気・空調・給排水・防災等各設備の保守点検及び感染症防止対策として消毒液の設置やサーマルカメラでの検温、全館抗菌施工等を実施し、安全で快適な環境の維持に努めるとともに、文化財保護の観点から機械警備、監視装置によるセキュリティも含め建物の維持管理に努めました。

令和3年度 文化事業実施報告書(下関市民会館)

事業名	催物名	公演回数	公演日	会場	入場料	公演種目	入場者数
主催公演等 ア. 市民への鑑賞の機会の提供							
	DRUM TAO 2021 THE BEST LIVE 祭響 【振替公演】	2回	4月11日(日)	大ホール	SS席 7,700円 S席 6,700円	ポピュラー	1回目 668 2回目 447
	杉並児童合唱団 下関公演	※ 中止	8月8日(日)	大ホール	1,000円	合唱 子ども向け	—
	GORO NOGUCHI 50TH ANNIVERSARY CONCERT TOUR 2021 I can sing here ～今ここで歌える奇跡～	1回	9月25日(土)	大ホール	7,700円	ポピュラー	455
	岸谷香 KAORI PARADISE 2021	1回	9月25日(土)	中ホール	6,000円	ポピュラー	213
	諏訪内晶子 無伴奏ヴァイオリン・リサイタル	1回	10月15日(金)	大ホール	SS席 5,000円 S席 4,500円 A席 3,500円	クラシック	598 (客席制限50%)
	キエフ・クラシック・バレエ 白鳥の湖～全2幕～ 【振替公演】	※ 中止	10月24日(日)	大ホール	—	バレエ	—
	藤原歌劇団公演「蝶々夫人」	1回	10月29日(金)	大ホール	S席 7,000円 A席 5,000円 B席 3,000円 C席 2,000円	オペラ	768
	ケロボンズ&福田りゆうぞう 親子コンサート	1回	11月13日(土)	大ホール	大人 2,000円 子ども 1,000円	子ども向け	510
	第三回 しののせき落語まつり【振替公演】	1回	11月20日(土)	中ホール	一般 1,000円 学生 500円	伝統芸能	143 (客席制限50%)
	令和3年度 優秀映画鑑賞推進事業 第20回 市民会館名画劇場	4回	12月17日(金) 18日(土)	大ホール	1日券 500円	映画	延べ150 (客席制限50%)
	ずっと真夜中でいいの。に。果羅火羅武～TOUR	1回	12月19日(日)	大ホール	8,000円	サブカルチャー	満席
	財津和夫コンサート2020～2021with姫野達也 ～All Izz Well～【振替公演】	1回	12月26日(日)	大ホール	7,000円	ポピュラー	満席 (客席制限50%)
	下関市文化振興財団 友の会イベントVol.1 ぶらあいでいす玲奈 フォーチュントークライブ	1回	1月29日(土)	大ホール	2,000円	講演会	151 (客席制限50%)
	織田哲郎 幻奏夜+	1回	2月20日(日)	大ホール	5,000円	ポピュラー	391 (客席制限50%)
	手塚葵 15th Anniversary Concert ～Simple is best～	1回	3月21日(月・祝)	大ホール	6,000円	ポピュラー	541
主催公演等 イ. 青少年育成のための文化事業							
	学校公演…竹内典子、田村初音 「マリンバ&ピアノコンサート」	2回	11月4日(木)	養治小	一部負担あり	クラシック	122
	橋元才平翁記念 第24回ファミリーコンサート 金子三勇士・中野翔太 デュオリサイタル	1回	3月13日(日)	大ホール	一般 2,500円 高校生以下 1,000円	クラシック	517 (客席制限50%)
	金子三勇士・中野翔太 アクティビティ	1回	3月13日(日)	大ホール	無料	クラシック	33
主催公演等 ウ. より多くの人々に文化芸術に触れる機会を提供するための地域公演							
	地域公演…第82回 懐かしの歌声喫茶in園芸センター	1回	3月31日(木)	下関市 園芸センター	無料	歌声喫茶	120
	コンサートinシティホール… 近藤聡彦 春のファゴットコンサート	1回	3月17日(木)	市役所ロビー	無料	クラシック	81
体験活動等							
	みんなの舞台芸術ワークショップ Vol.1 うたとダンスのワークショップ	5回	7月4日(日)、10日(土)、11日(日) 22日(木・祝)、23日(金・祝)	大ホール	参加料 200円 (各回)	舞台体験	延べ257
	みんなの舞台芸術ワークショップ Vol.2 市民会館バックステージツアー	1回	8月8日(日)	大ホール	無料	舞台体験	30
	みんなのオン・ステージ2021 響け大ホール！輝け自分!!	4回	11月21日(日)、23日(火・祝) 12月11日(土)、12日(日)	大ホール	参加料 500円 (1区分)	演奏体験	160
	演劇ワークショップ(ステージ編) ※演劇連盟の合同公演に向けて当財団が指導するもの	1回	3月22日(火)	大ホール	無料	舞台体験	60
特別文化交流事業							
	朝鮮通信使行列再現	※ 中止	8月21日(土)	馬関まつり会場	—	行列再現	—
	日韓文化交流公演 ふれあいステージ	※ 中止	8月22日(日)	大ホール	無料	交流公演	—
	展示と動画で学ぶ「朝鮮通信使」と下関【パネル展】	1回	1月15日(土) ～23日(日)	シーモール下関 1Fコンコース	無料	展示	延べ8,400
	展示と動画で学ぶ「朝鮮通信使」と下関【動画配信】	1回	1月下旬～	—	無料	動画配信	58 (PV数)
施設貸与事業							
	2021下関青少年少女合唱隊 43rd スプリングチャリティーコンサート	1回	4月10日(土)	大ホール	無料	合唱 ミュージカル	561
	令和3年度 小学校指導者育成課題曲講習会	※ 中止	5月9日(日)	大ホール	無料	合唱講習会	—
	第81回 懐かしの歌声喫茶	※ 中止	6月15日(火)	中ホール	500円	歌声喫茶	—
	ブリヂストン吹奏楽団久留米 「下関チャリティーコンサート2021」	※ 中止	9月	大ホール	500円	吹奏楽	—
	第81回 懐かしの歌声喫茶	※ 中止	9月21日(火)	中ホール	500円	歌声喫茶	—
	第81回 懐かしの歌声喫茶	1回	12月21日(火)	中ホール	500円	歌声喫茶	132
	みよし会 第10回記念公演	※ 中止	2月	大ホール	—	日本舞踊	—
	第10回 海映映画祭	1回	3月19日(土)	大ホール	1,000円	映画	延べ900
	第28回 下関地区高等学校演劇連盟 合同公演	1回	3月23日(水)	大ホール	無料	演劇	159

※新型コロナウイルス感染症拡大防止のため中止(5月21日～6月20日、8月27日～9月26日については、休館)

令和3年度 文化事業実施報告書(下関市生涯学習プラザ)

事業名	催物名	公演回数	公演日	会場	入場料	公演種目	入場者数
主催公演等 ア. 市民への鑑賞の機会の提供							
	CDデビュー30周年記念 小原 孝ピアノコンサート 【振替公演】	1回	4月11日(日)	海のホール	指定席 5,500円 自由席 5,000円	クラシック	284
	TSUKEMEN LIVE 2021	※中止	9月	海のホール	—	クラシック	—
	こども♪クラシック2021 ～和！～	1回	11月28日(日)	海のホール	無料	クラシック 子ども向け	577
	ザ・クロマニヨンズ ツアー SIX KICKS ROCK&ROLL	1回	3月21日(月・祝)	海のホール	6,800円	ポピュラー	491
主催公演等 イ. より多くの人々に文化芸術に触れる機会を提供するための音楽等の公演の開催							
	にぎわいの創出事業 講座フェスタ 学ぼう・作ろう ぶらフェス2021	1回	7月17日(土) 18日(日)	学習室 1・2・3・4	出展料 2,000円	手工芸	延べ227
	にぎわいの創出事業 第1回懐かしの写真展 ～細江町界隈～	1回	12月13日(月) ～26日(日)	コミュニティスペース	無料	展示	延べ4,157
	にぎわいの創出事業 マリンバ・ミニコンサート	1回	3月3日(木)	海のホール ホワイエ	無料	ポピュラー	128
体験活動等							
	演劇ワークショップ	1回	7月21日(水)	海のホール	無料	舞台体験	86
	海・風のホールバックステージツアー2021	1回	8月17日(火)	海のホール 風のホール	無料	舞台体験	13
	みんなのオン・ステージ ～学校編～	2回	12月19日(日) 20日(月)	海のホール	参加料 2,000円 (1区分 60分)	演奏体験	70(4校) 7区分
	Let's Enjoy ミュージック♪	2回	2月26日(土) 27日(日)	海のホール	参加料 2,000円 (1区分 50分)	演奏体験	69 14区分
生涯学習事業							
	はじめてのHip Hop ダンス教室	2回	4月10日(土) 17日(土)	大練習室	受講料 各回500円	運動	1回目 18 2回目 15
	手ごねちぎりパンづくり	1回	6月27日(日)	料理教室	受講料 500円 材料費 1,000円	料理	18
	お魚さばくだけ教室	1回	7月10日(土)	料理教室	受講料 500円 材料費 1,000円	料理	12
	SDGsを考える持続可能なよりよい社会づくり 第1回 「SDGsとこれからのエネルギー問題」	1回	7月25日(日)	学習室1・2	無料	講習	19
	UVレジンでヘアゴムをつくる	1回	8月7日(土)	学習室3	受講料 500円 材料費 800円	手工芸	21
	革小物をつくる	1回	8月22日(日)	工作工芸室	受講料 500円 材料費 2,000円	手工芸	17
	図書館連携事業「朝鮮通信使と下関」	1回	8月22日(日)	学習室1・2	テキスト代 100円	講習	17
	図書館連携事業－朝鮮通信使に関する書籍・資料展示－	1回	8月15日(日) ～29日(日)	中央図書館	無料	展示	延べ5,143
	はじめてのヨガ	2回	10月8日(金) 15日(金)	和室1・2	受講料 各回500円	運動	1回目 13 2回目 13
	人生100年時代を生きる 第1回 「健康寿命をのばそう」	1回	10月17日(日)	宙のホール	無料	講習	45
	そば打ち教室	1回	11月14日(日)	料理教室	受講料 500円 材料費 1,000円	料理	12
	SDGsを考える持続可能なよりよい社会づくり 第2回 「下関から流れた海ゴミはどこへ？」	1回	11月21日(日)	学習室1・2	無料	講習	20
	クラフトバンドでクリスマスリースづくり	1回	11月23日(火・祝)	工作工芸室	受講料 500円 材料費 1,000円	手工芸	16
	他館連携事業 きららガラス未来館 クリスマスジェルキャンドル出張体験教室	1回	12月5日(日)	工作工芸室	材料費 1,280円	手工芸	18
	水引装飾を作ってしめ縄アレンジ	1回	12月12日(日)	工作工芸室	受講料 500円 材料費 1,500円	手工芸	9
	ひな祭りのデコ巻きずし教室	※中止	2月27日(日)	料理教室	受講料 500円 材料費 1,000円	料理	—
	春のねりきりづくり	1回	3月12日(土)	料理教室	受講料 500円 材料費 1,000円	料理	15
	人生100年時代を生きる 第2回 「考えよう！人生100年時代のマネープラン」	1回	3月27日(日)	宙のホール	無料	講習	34
	第11回 ドリームシップ祭り	1回	10月23日(土) 24日(日)	全館	無料	成果発表	延べ8,451
	施設貸与事業						
	第24回 ポピュラーピアノコンサート	1回	7月18日(日)	海のホール	無料	ピアノ コンクール	197
	下関ウインドアンサンブル 定期演奏会	※中止	8月7日(土)	海のホール	1,000円	吹奏楽	—

※新型コロナウイルス感染症拡大防止のため中止(5月21日～6月20日、8月30日～9月26日については、休館)

令和3年度 文化事業実施報告書(下関市立近代先人顕彰館)

事業名	催事名	回数	会期	会場	入場者数
博物館等の展示					
	展示「春季所蔵品展 古川薫」	—	4月6日(火)～7月4日(日)	ふるさと文学館	691
	展示「夏季所蔵品展 中本たか子」	—	7月6日(火)～10月3日(日)	ふるさと文学館	1,111
	展示「企画展 イマドキ文芸の生まれるトコロ」	—	10月5日(火)～12月26日(日)	ふるさと文学館	1,685
	展示「冬季所蔵品展 船戸与一」	—	1月5日(水)～4月4日(月)	ふるさと文学館	1,260
	展示「春季所蔵品展 先帝祭」	—	4月1日(木)～6月6日(日)	田中絹代記念館	59
	展示「夏季所蔵品展 絹代、暮らしの中の美」	—	6月8日(火)～9月5日(日)	田中絹代記念館	135
	展示「秋季所蔵品展 日米親善芸術使節」	—	9月7日(火)～12月5日(日)	田中絹代記念館	199
	展示「冬季所蔵品展 女優・田中絹代の交友」	—	12月7日(火)～3月21日(月・祝)	田中絹代記念館	132
	展示「春季所蔵品展 先帝祭」	—	3月23日(水)～3月31日(木)	田中絹代記念館	6
	田中絹代監督作品紹介	—	通年	田中絹代記念館	—
ふるさと文化事業					
	田中絹代ぶんか館 名画劇場	8回	毎月1回 ※5・6・9・3月は中止	ミニホール	297
	田中絹代ぶんか館 おもしろ塾	8回	通年	ミニホール	105
	NHK大河ドラマ「青天を衝け」パネル展	1回	7月6日(火)～18日(日)	エントランス	272
	田中絹代ぶんか館 ミニコンサート 「ピアノとホルンのミニコンサート」(ロジェアミ、三原りえ)	1回	1月30日(日)	ミニホール	21
	田中絹代ぶんか館 展示会 「アズ漫画☆イラスト展」(アズ漫画研究会)	1回	10月10日(日)～24日(日)	エントランス	243
	田中絹代ぶんか館 展示会 「MIZUHIKI展」(重谷松蘭・富永知湖)	1回	12月17日(金)～19日(日)	エントランス	341
	田中絹代ぶんか館 展示会 「On Snow Day～雪の日に～」(三原りえ)	1回	1月25日(火)～2月6日(日)	エントランス	194
	田中絹代ぶんか館 展示会 「写真展～写真と映像で見る北浦街道お宝探しの旅～」 (中東地区まちづくり協議会)	※ 中止	3月6日(日)～25日(金)	エントランス	—
	夏休み特別講座	3回	7月31日(土) 8月7日(土)(2回)	ミニホール	51
	夏休み教室	2回	8月4日(水)、5日(木)	ミニホール	34
	一般特別講座	※ 中止	—	ミニホール	—
	ギャラリートーク	※ 中止	—	ふるさと文学館	—
	コスプレ赤間ヶ関レトロ撮影会	1回	10月17日(日)	全館	43
	顕彰館 友の会の集い 「企画展ギャラリートーク、『伊豆の踊子』上映会」	1回	11月27日(土)	ミニホール	8
	田中絹代生誕記念行事 「『伊豆の踊子』上映会」	1回	11月27日(土)	ミニホール	21
	キャンドルナイト	2回	11月20日(土)、21日(日)	エントランス ミニホール・中庭	377
	クリスマスミニコンサート 「トイメロ音劇一座 クリスマスコンサート」	1回	12月24日(金)	ミニホール	22
	クラシックコンサート 「塩田万希世 クラシックギターコンサート」	1回	3月21日(月・祝)	ミニホール	13
	開館記念行事 「『金色夜叉』上映会」	1回	2月27日(日)	ミニホール	29

※新型コロナウイルス感染症拡大防止のため中止(5月21日～6月20日、8月27日～9月26日、3月9日～3月13日については、休館)

※入場者数については、開催期間中または複数開催日がある場合はその合計の人数

4. 機構

(1) 理事会・評議員会開催状況

第1回理事会

開催年月日	令和3年5月10日（月曜日）
開催場所	下関市民会館 展示室
決議事項	①令和2年度 事業報告及び決算報告について ②公益財団法人下関市文化振興財団の理事及び監事の次期候補者の決定について ③定時評議員会の招集の決定について

第1回評議員会

開催年月日	令和3年5月27日（木曜日）
開催場所	書面による決議
決議事項	①令和2年度 事業報告及び決算報告について ②公益財団法人下関市文化振興財団の役員及び評議員の選任について

第2回理事会

開催年月日	令和3年5月27日（木曜日）
開催場所	書面による決議
決議事項	①公益財団法人下関市文化振興財団の代表理事（理事長）及び業務執行理事（常務理事）の選定について

第3回理事会

開催年月日	令和4年2月28日（月曜日）
開催場所	下関市民会館 展示室
決議事項	①令和4年度 事業計画及び予算について ②令和4年度 資金調達及び設備投資の見込みについて ③公益財団法人下関市文化振興財団 育児・介護休業等に関する規程の一部改正について ④評議員会の招集の決定について

第2回評議員会

開催年月日	令和4年3月18日（金曜日）
開催場所	下関市民会館 展示室
決議事項	①令和4年度 事業計画及び予算について ②令和4年度 資金調達及び設備投資の見込みについて

(2) 役員名簿 (令和4年3月31日現在)

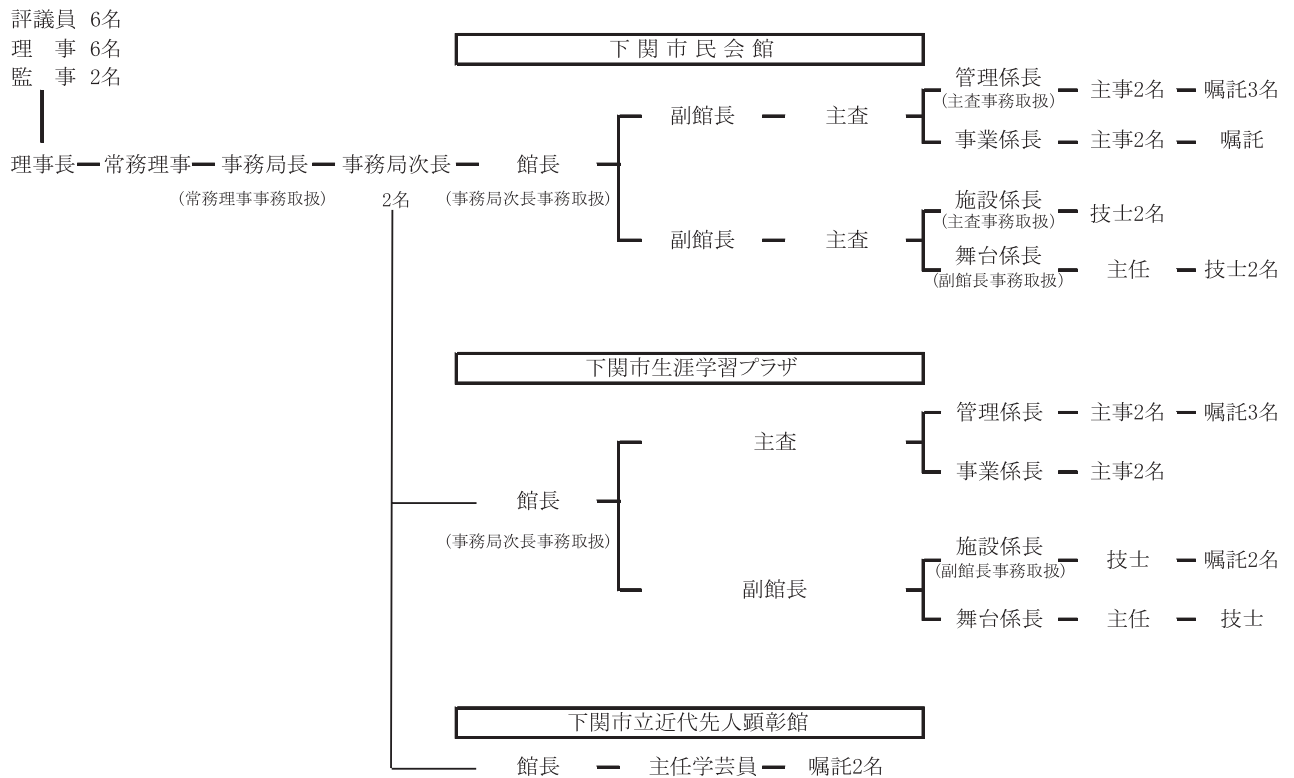
役員一覧表

役 職	氏 名
理 事 長	佐 伯 和 也
常務理事	宇 野 隆 二
理 事	富 永 洋 一
同	難 波 利 光
同	児 玉 典 彦
同	和 田 守 正
監 事	河 井 義 正
同	国 広 尚 司

評議員一覧表

役 職	氏 名
評 議 員	近 藤 洋 平
同	新 谷 惠
同	池 上 弘
同	肥 塚 敬 文
同	赤 堀 方 哉
同	三 木 潤 一

(3) 組織図 (令和4年3月31日現在)



5. 文化施設の運営事業概要

(1) 施設使用許可業務

a, 利用件数調べ

〔件〕

市民会館	大ホール	中ホール	展示室	会議室等	合計
2年度 (A)	16	28	24	358	426
3年度 (B)	55	51	27	358	491
(B)／(A) %	343.75%	182.14%	112.50%	100.00%	115.26%

生涯学習プラザ	大ホール	小ホール	多目的ホール	諸室	合計
2年度 (A)	76	86	215	2,890	3,267
3年度 (B)	145	124	249	3,367	3,885
(B)／(A) %	190.79%	144.19%	115.81%	116.51%	118.92%

近代先人顕彰館	ミニホール				合計
2年度 (A)	159				159
3年度 (B)	184				184
(B)／(A) %	115.72%				115.72%

b, 利用人員調べ

〔人〕

市民会館	大ホール	中ホール	展示室	会議室等	合計
2年度 (A)	5,575	2,897	2,565	3,608	14,645
3年度 (B)	28,769	5,942	3,566	2,814	41,091
(B)／(A) %	516.04%	205.11%	139.03%	77.99%	280.58%

生涯学習プラザ	大ホール	小ホール	多目的ホール	諸室	合計
2年度 (A)	14,597	2,905	7,413	21,790	46,705
3年度 (B)	29,382	6,425	7,687	31,201	74,695
(B)／(A) %	201.29%	221.17%	103.70%	143.19%	159.93%

近代先人顕彰館	ミニホール	田中絹代記念館	田中絹代ぶんか館		
2年度 (A)	2,117	514	5,136		
3年度 (B)	1,708	531	5,138		
(B)／(A) %	80.68%	103.31%	100.04%		

(2) 施設使用料徴収業務

a, 使用料収入額調べ

〔円〕

市民会館	大ホール使用料	中ホール使用料	展示室使用料	会議室等使用料	附属設備使用料	合計
2年度 (A)	2,166,012	558,589	646,771	1,609,404	3,692,660	8,673,436
3年度 (B)	7,777,099	804,406	452,768	498,461	6,771,980	16,304,714
(B)／(A) %	359.05%	144.01%	70.00%	30.97%	183.39%	187.98%

生涯学習プラザ	大ホール使用料	小ホール使用料	多目的ホール使用料	諸室使用料	附属設備使用料	合計
2年度 (A)	3,530,876	963,349	783,175	6,494,770	7,122,134	18,894,304
3年度 (B)	6,236,230	1,109,270	776,970	7,356,080	11,896,902	27,375,452
(B)／(A) %	176.62%	115.15%	99.21%	113.26%	167.04%	144.89%

近代先人顕彰館	ミニホール使用料	田中絹代記念館観覧料				合計
2年度 (A)	56,270	71,110				127,380
3年度 (B)	76,440	69,750				146,190
(B)／(A) %	135.85%	98.09%				114.77%

b, 減免日数調べ(芸術祭、文化事業を含む。)

[日]

市民会館	100%		50%		準備・リハーサル		学校・団体				計	
					30%		30%		20%			
	2年度(A)	3年度(B)	2年度(A)	3年度(B)	2年度(A)	3年度(B)	2年度(A)	3年度(B)	2年度(A)	3年度(B)	2年度(A)	3年度(B)
大ホール	15	51	0	0	4	12	7	7	0	1	26	71
(B)／(A) %	340.00%		0.00%		300.00%		100.00%		0.00%		273.08%	
中ホール	5	22	0	0	1	5	4	2	0	1	10	30
(B)／(A) %	440.00%		0.00%		500.00%		50.00%		0.00%		300.00%	
展示室	11	18	0	0	4	2	7	7	0	0	22	27
(B)／(A) %	163.64%		0.00%		50.00%		100.00%		0.00%		122.73%	
会議室等	7	39	0	0	0	0	0	0	0	0	7	39
(B)／(A) %	557.14%		0.00%		0.00%		0.00%		0.00%		557.14%	
合計	38	130	0	0	9	19	18	16	0	2	65	167
(B)／(A) %	342.11%		0.00%		211.11%		88.89%		0.00%		256.92%	

生涯学習プラザ	100%		50%		準備・リハーサル		学校・団体		計	
					30%		30%			
	2年度(A)	3年度(B)	2年度(A)	3年度(B)	2年度(A)	3年度(B)	2年度(A)	3年度(B)	2年度(A)	3年度(B)
大ホール	9	31	2	1	4	4	52	83	67	119
(B)／(A) %	344.44%		50.00%		100.00%		159.62%		177.61%	
小ホール	4	12	1	0	3	5	45	64	53	81
(B)／(A) %	300.00%		0.00%		166.67%		142.22%		152.83%	
多目的ホール	70	90	2	0	3	4	111	93	186	187
(B)／(A) %	128.57%		0.00%		133.33%		83.78%		100.54%	
諸室	307	479	1	2	0	0	454	509	762	990
(B)／(A) %	156.03%		200.00%		0.00%		112.11%		129.92%	
合計	390	612	6	3	10	13	662	749	1,068	1,377
(B)／(A) %	156.92%		50.00%		130.00%		113.14%		128.93%	

近代先人顕彰館	100%		計	
	2年度(A)	3年度(B)	2年度(A)	3年度(B)
ミニホール	61	48	61	48
(B)／(A) %	78.69%		78.69%	

c, 減免額調べ

[円]

市民会館	大ホール使用料	中ホール使用料	展示室使用料	会議室等使用料	附属設備使用料	合計
2年度(A)	3,460,426	179,549	167,787	38,930	701,950	4,548,642
3年度(B)	12,730,766	704,058	254,493	409,544	3,131,710	17,230,571
(B)／(A) %	367.90%	392.13%	151.68%	1052.00%	446.14%	378.81%

生涯学習プラザ	大ホール使用料	小ホール使用料	多目的ホール使用料	諸室使用料	附属設備使用料	合計
2年度(A)	2,068,568	234,331	573,705	1,452,578	1,517,626	5,846,808
3年度(B)	4,798,982	444,152	679,394	2,633,636	3,131,858	11,688,022
(B)／(A) %	232.00%	189.54%	118.42%	181.31%	206.37%	199.90%

近代先人顕彰館	ミニホール使用料	合計
2年度(A)	46,950	46,950
3年度(B)	35,600	35,600
(B)／(A) %	75.83%	75.83%

(3) 施設利用状況

令和3年度 下関市民会館 利用状況

使用日数:[日]、件数:[件]、使用率:[%](使用日数/開場日数)、利用人員:[人] 利用台数:[台]

月	大ホール				中ホール				展示室				会議室等				合計		駐車場 利用 台数		
	開場 日数	使用 日数	件数	使用率	利用人員	開場 日数	使用 日数	件数	使用率	利用人員	開場 日数	使用 日数	件数	使用率	利用人員	件数	利用人員				
4月	30	7	5	23.3%	3,871	2	2	2	100.0%	276	30	3	2	10.0%	144	60	19	268	45	4,559	345
5月	19	0	0	0.0%	0	19	1	1	5.3%	42	38	3	3	-	30	3	5	96	5	96	45
6月	10	0	0	0.0%	0	10	3	2	30.0%	203	10	1	1	10.0%	20	20	3	29	6	252	96
7月	31	11	6	35.5%	3,268	31	4	4	12.9%	521	31	6	2	19.4%	199	62	13	26	38	4,180	541
8月	27	4	4	14.8%	1,197	26	8	8	30.8%	605	26	1	1	3.8%	32	53	8	15	28	2,000	313
9月	10	6	4	60.0%	2,740	6	2	2	33.3%	226	6	4	2	66.7%	200	20	10	27	35	3,338	360
10月	31	13	6	41.9%	3,531	31	6	4	19.4%	590	31	8	4	25.8%	782	62	16	51	65	5,626	634
11月	30	14	10	46.7%	4,938	30	12	9	40.0%	1,654	30	7	4	23.3%	297	60	17	78	101	7,232	621
12月	28	14	7	50.0%	3,549	28	6	6	21.4%	727	28	14	4	50.0%	1,705	56	18	64	81	6,429	648
1月	28	4	3	14.3%	1,811	28	5	3	17.9%	128	28	3	2	10.7%	30	56	6	9	17	2,015	163
2月	27	1	1	3.7%	391	27	3	3	11.1%	128	27	2	1	7.4%	20	54	6	12	17	591	100
3月	31	12	9	38.7%	3,473	31	6	7	19.4%	842	31	3	3	9.7%	113	62	16	34	53	4,773	464
合計	302	86	55	28.5%	28,769	269	58	51	21.6%	5,942	297	53	27	17.8%	3,566	603	135	358	491	41,091	4,330

※中ホール(4月1日～4月30日)については、改修工事に伴い施設の貸出不可のため貸館可能日数により使用率を算出。

※5月21日～6月20日及び8月27日～9月26日については、新型コロナウイルス感染症対策のため臨時休館。その他期間においても、様々な施設使用規制が継続されたため、多くの催し等が中止となった。

※会議室等については、会議室の使用日数及び楽屋等のその他施設の使用日数を合算して算出。そのため、全体的な使用率は算出せず。

令和3年度 下関市生涯学習プラザ 利用状況

使用日数:[日]、件数:[件]、使用率:[%](使用日数/開場日数)、利用人員:[人]

月	大ホール				小ホール				多目的ホール				諸室				合計		駐車場 利用 台数			
	開場 日数	使用 日数	件数	使用率	利用人員	開場 日数	使用 日数	件数	使用率	利用人員	開場 日数	使用 日数	件数	使用率	利用人員	件数	利用人員					
4月	30	11	12	36.7%	1,712	14	16	16	46.7%	1,169	17	23	23	56.7%	634	30	340	-	2,520	391	6,035	10,602
5月	22	7	7	31.8%	1,223	2	2	2	9.1%	132	8	11	11	36.4%	150	20	201	-	1,277	221	2,782	7,917
6月	10	2	2	20.0%	366	1	1	1	10.0%	56	7	11	11	70.0%	374	10	106	-	757	120	1,553	5,405
7月	31	15	16	48.4%	3,386	9	9	9	29.0%	699	17	25	25	54.8%	1,205	31	383	-	3,624	433	8,914	11,832
8月	31	11	11	35.5%	1,931	15	16	16	48.4%	693	13	20	20	41.9%	362	31	338	-	2,342	385	5,328	11,838
9月	27	7	7	25.9%	2,067	5	5	5	18.5%	253	10	11	11	37.0%	227	26	107	-	1,061	130	3,608	5,200
10月	31	15	16	48.4%	2,504	16	16	16	51.6%	673	23	31	31	74.2%	943	31	378	-	6,467	441	10,587	11,067
11月	30	13	14	43.3%	3,108	18	19	19	60.0%	688	23	31	31	76.7%	1,113	30	417	-	3,562	481	8,471	10,548
12月	28	15	15	53.6%	3,141	16	18	18	57.1%	688	18	25	25	64.3%	690	28	265	-	2,099	323	6,618	9,774
1月	28	11	12	39.3%	2,948	6	6	6	21.4%	156	18	21	21	64.3%	459	28	296	-	2,641	335	6,204	9,893
2月	27	14	14	51.9%	1,608	5	5	5	18.5%	660	15	17	17	55.6%	641	27	255	-	2,587	291	5,496	9,473
3月	31	18	19	58.1%	5,388	9	11	11	29.0%	558	17	23	23	54.8%	889	31	281	-	2,264	334	9,099	10,900
合計	326	139	145	42.6%	29,382	116	124	124	35.6%	6,425	186	249	249	57.1%	7,687	323	3,367	-	31,201	3,885	74,695	114,449

※5月21日～6月20日及び8月30日～9月26日については、新型コロナウイルス感染症対策のため臨時休館。その他期間においても、様々な施設使用規制が継続されたため、多くの催し等が中止となった。

※諸室については、学習室のほかにも練習室、会議室等もあり、全体的な使用率は算出せず。

令和3年度 下関市立近代先人顕彰館 利用状況

使用日数:[日]、件数:[件]、使用率:[%](使用日数/開館日数)、利用人員:[人]

月	開館日数	ミニホール				田中絹代記念館	田中絹代ぶんか館
		使用日数	件数	使用率	利用人員	観覧者数	入館者数
4月	26	13	16	50.0%	186	50	457
5月	17	6	6	35.3%	35	9	157
6月	8	5	6	62.5%	43	28	118
7月	27	16	21	59.3%	168	55	595
8月	22	14	14	63.6%	173	52	397
9月	3	1	2	33.3%	25	30	80
10月	27	16	17	59.3%	188	41	492
11月	25	21	22	84.0%	197	126	967
12月	23	15	17	65.2%	222	64	710
1月	23	18	22	78.3%	199	32	451
2月	24	14	18	58.3%	154	18	378
3月	22	18	23	81.8%	118	26	336
合計	247	157	184	63.6%	1,708	531	5,138

※5月21日～6月20日、8月27日～9月26日及び3月9日～3月13日については、新型コロナウイルス感染症対策のため臨時休館。

事業報告の附属明細書

令和3年度事業報告においては、一般社団法人及び一般財団法人に関する法律施行規則第34条第3項に規定する附属明細書は、「事業報告の内容を補足する重要な事項」が存在しないため作成しない。